

**UCHWAŁA NR VLII/475/2024
RADY MIEJSKIEJ W PSZOWIE**

z dnia 31 stycznia 2024 r.

w sprawie zmiany miejscowych planów zagospodarowania przestrzennego Miasta Pszów w zakresie wprowadzenia obszaru udokumentowanego złoża metanu występującego w złożu węgla kamiennego "Anna"

Na podstawie art. 18 ust. 2 pkt 5 ustawy z dnia 8 marca 1990 r. o samorządzie gminnym (tj. z 2023 r. Dz.U. poz. 40 ze zm.), art. 95 ust. 3 ustawy z dnia 9 czerwca 2011 r. Prawo geologiczne i górnicze (tj. z 2023 r. Dz.U. poz. 633 ze zm.) oraz art. 14 ust. 1, ust. 2 i ust. 4 i art. 27 ustawy z dnia 27 marca 2003 r. o planowaniu i zagospodarowaniu przestrzennym (tj. z 2023 r. Dz.U. poz. 977 ze zm.)

**RADA MIEJSKA W PSZOWIE
uchwala, co następuje:**

§ 1. Celem wprowadzenia obszaru udokumentowanego złoża metanu występującego w złożu węgla kamiennego "Anna" do miejscowego planu zagospodarowania przestrzennego Miasta Pszów, przystępuje się do sporządzenia zmiany:

1. Miejscowego planu zagospodarowania przestrzennego przyjętego Uchwałą Nr XII/117/2020 Rady Miejskiej w Pszowie z dnia 29 stycznia 2020 r.,

2. Miejscowego planu zagospodarowania przestrzennego miasta „Pszów - Centrum” przyjętego Uchwałą Nr XXXVIII/256/2006 Rady Miejskiej w Pszowie z dnia 17 lutego 2006 r.,

3. Miejscowego planu zagospodarowania przestrzennego miasta „Pszów - Wschód”, przyjętego Uchwałą Nr XXXVIII/255/2006 Rady Miejskiej w Pszowie z dnia 17 lutego 2006 r..

§ 2. Granice obszaru objętego zmianą określa Załącznik graficzny nr 1 do niniejszej uchwały.

§ 3. Wykonanie uchwały powierza się Burmistrzowi Miasta Pszów.

§ 4. Uchwała wchodzi w życie z dniem podjęcia.

Wiceprzewodniczący Rady
Miejskiej w Pszowie

Marcin Grzenia

OZNACZENIA
— granica gminy

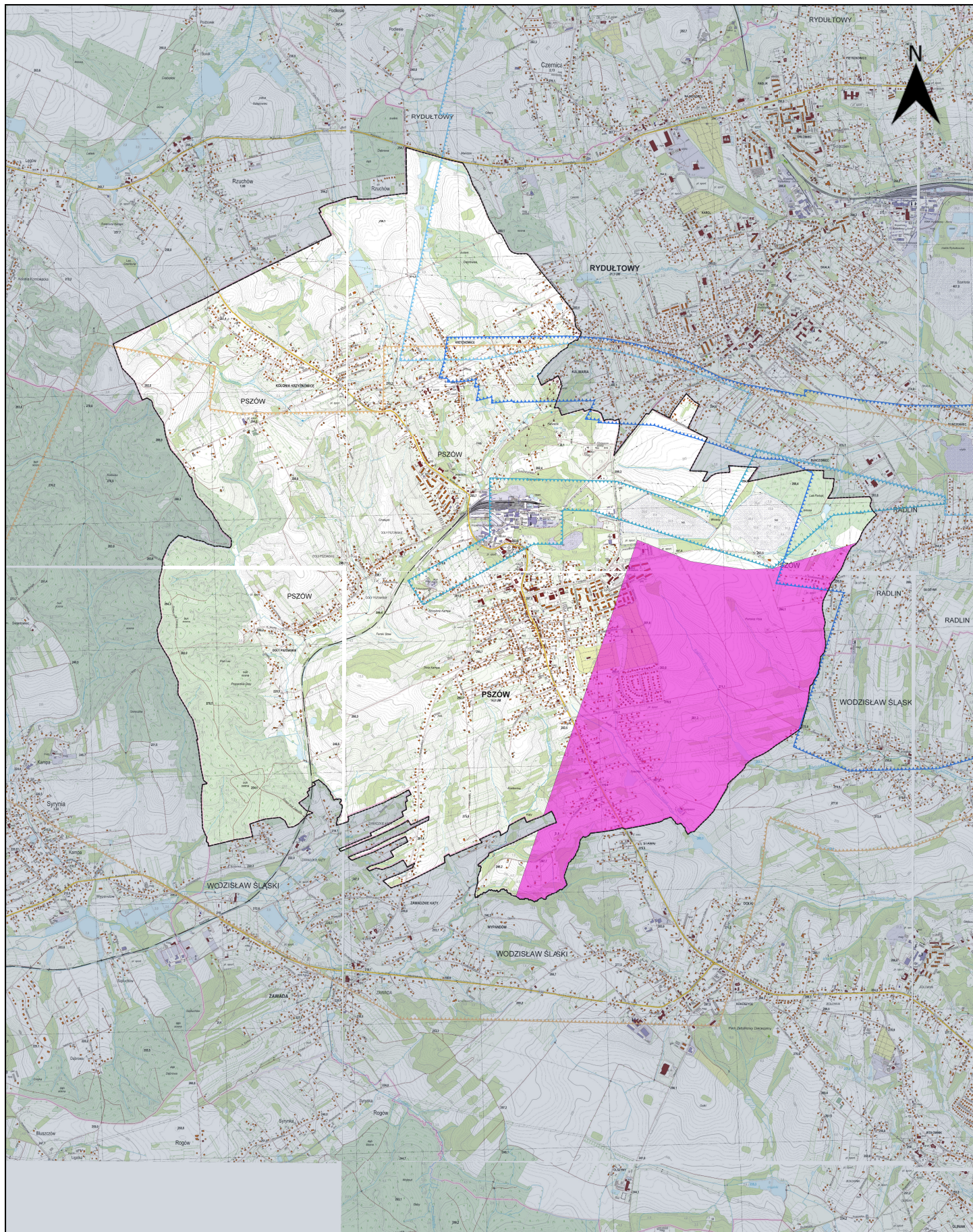
OBSZARY UDOKUMENTOWANYCH ZŁOŻ KOPALIN
— Udokumentowane złoża metanu występującego w złożu
węglu kamiennego "Anna" (ID MIDAS 20776)

POZOSTAŁE UDOKUMENTOWANE ZŁOŻA KOPALIN

— złoża węgla kamiennego "Anna"
— złoża węgla kamiennego "Rydultowy"
— złoża węgla kamiennego "Anna 1"
— złoża węgla kamiennego "Rydultowy 1"

Załącznik do uchwały Nr VLII/475/2024
Rady Miejskiej w Pszowie
z dnia 31 stycznia 2024 r.

SKALA 1 : 10 000
0 1 2 km



Uzasadnienie

Konieczność podjęcia uchwały zmieniającej MPZP w proponowanym brzmieniu wynika wprost z art. 95 ust. 3 ustawy Prawo geologiczne i górnicze, które nakazuje gminom uwzględnić z obowiązujących dokumentach planistycznych tj. w szczególności SUKiZP i MPZP udokumentowanych złóż kopalin.

Decyzją Ministra Klimatu i Środowiska nr DGK-WK-II.735.1.2022.MKr.3 z dnia 23 sierpnia 2022 r. została zatwierdzona dokumentacja geologiczno - inwestycyjna złoża metanu występującego w złożu węgla kamiennego "Anna" jako kopalina główna objęta ochroną w procesie planowania i zagospodarowania przestrzennego celem zabezpieczenia możliwości jej eksploatacji lub wykorzystania. Na tę okoliczność Wojewoda Śląski wydał w trybie art. 96 ust. 1 ustawy PGG Zarządzenie Zastępcze Nr IFIII.4131.2.1.2023 z dnia 23.11.2023 r. w sprawie wprowadzenia obszaru udokumentowanego złoża metanu występującego w złożu węgla kamiennego "Anna" do Studium uwarunkowań i kierunków zagospodarowania przestrzennego miasta Pszów.

Następstwem powyższego jest uwzględnienie tegoż złoża w obowiązującym MPZP, przy czym kompetencje w zakresie planowania przestrzennego ustawodawca przyznał Radzie Miasta na mocy art. 3 ust. 1 ustawy o planowaniu i zagospodarowaniu przestrzennym, zgodnie z którym cyt. *„kształtowanie i prowadzenie polityki przestrzennej na terenie gminy, w tym uchwalanie studium uwarunkowań i kierunków zagospodarowania przestrzennego gminy oraz miejscowych planów zagospodarowania przestrzennego, (...), należy do zadań własnych gminy”*. W związku z tym projekt uchwały podejmuje się na podstawie art. 18 ust. 2 pkt 5 ustawy z dnia 8 marca 1990 r., o samorządzie gminnym i art. 14 ust. 1, ust. 2 i ust. 4 i art. 27 ustawy z dnia 27 marca 2003 r. o planowaniu i zagospodarowaniu przestrzennym, przyznających Radzie Miasta wyłączne prawo stanowienia w sprawach zastrzeżonych ustawami, w tym podejmowania uchwał o przystąpieniu do sporządzania zmiany miejscowego planu zagospodarowania przestrzennego (dalej: MPZP).

Nadmienić należy, iż w przypadku braku uwzględnienia złóż udokumentowanych kopalin w obowiązujących dokumentach planistycznych gminy, Wojewoda na podstawie art. 96 PGG uprawniony jest do wydania zarządzenia zastępczego i wymierzenia z tego tytułu kary w wysokości 120 000,00 zł.

W związku z powyższym stwierdza się zasadność podjęcia uchwały w proponowanym brzmieniu.